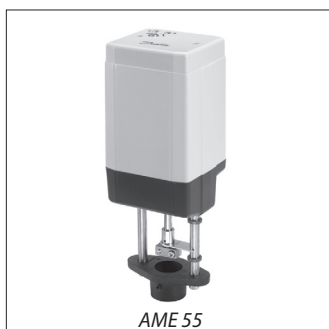


**KIVITEL**



**ALKALMAZÁS, ILLESZTHETŐSÉG**

Az AME 55 szelepmeghajtó motorokat VL 2, VL 3 vagy VFS 2 szelepekhez használjuk DN 65-től DN 100-ig, a VF 2, VF 3 szelepekhez DN 65-től DN 150-ig használjuk.

**Tulajdonságok:**

- A nyomaték-kapcsolóval rendelkező fejlett technológia biztosítja, hogy a motornál és a szelepnél ne lépjen fel túlterhelés.
- Önműködő löketbeállítás, diagnosztikus LED, működés kijelző
- Kézi vezérlés

**TÍPUSVÁLASZTÉK, TARTOZÉKOK**


**Szelepmozgató**

Típus	Működtető fesz.	Rendelési szám
AME 55	24 V~	<b>082H3022</b>

**Tartozékok**

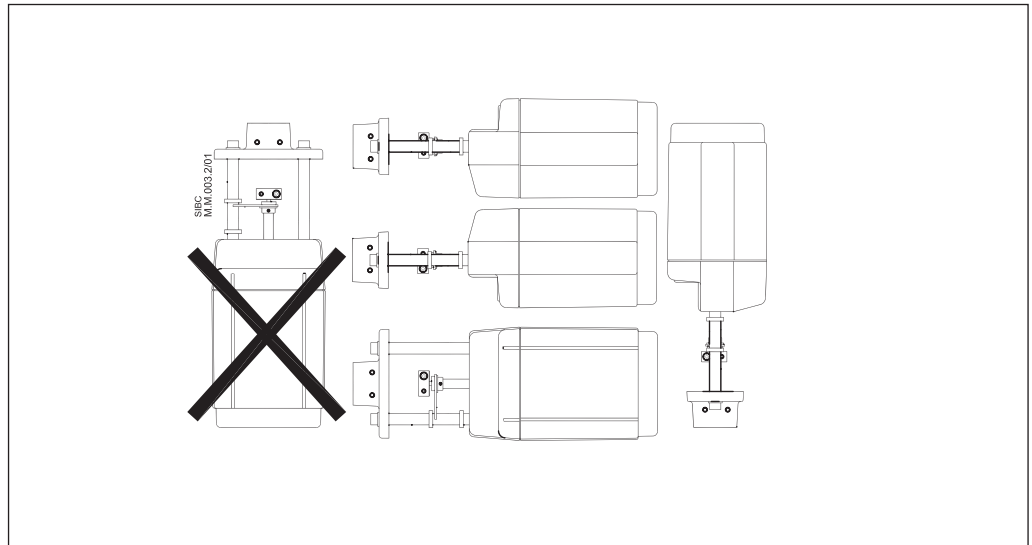
Típus	Rendelési szám
Aktív helyzetjelző készlet AME 55 motorokhoz	<b>082H3070</b>
Szelepszár fűtés (VF szelepekhez DN 65 - 100)	<b>065Z7020</b>
Szelepszár fűtés (VF szelepekhez DN 125, 150 és VFS szelepekhez DN 65 - 100)	<b>065Z7022</b>

**MŰSZAKI ADATOK**

Típus	AME 55
Működtető feszültség	24 V~; ± 10%
Teljesítmény felvétel	9 VA
Frekvencia	50 Hz/60 Hz
Vezérlőjel Y	0 ... 10V (2 ... 10V) Ri = 24 kΩ 0 ... 10V (2 ... 10V) Ri = 500 Ω
Kimenő jel X	0 ... 10V (2 ... 10V)
Záró erő	2000 N
Max. löket	40 mm
Sebesség 50 Hz (60 Hz)	8 s/mm (6.5 s/mm)
Max. közeg hőmérséklet	200 °C
Környezeti hőmérséklet	0 ... 55 °C
Szállítási és tárolási hőmérséklet	-40 ... +70 °C
Védettség	IP 54
Tömeg	3.8 kg
 jelölés a szabványoknak megfelelően	EMC Előírások 89/336/EEC, 92/31/EEC, 93/68/EEC, EN 50081-1 és EN 50082-1

## SZERELÉS, ÜZEMBE HELYEZÉS

### Szerelés



#### Mechanikai szerelés

A motort vízszintes szelepszárral, vagy függőleges szárral, felső motorhelyezettel lehet szerelni. A szelepre történő rögzítés 4 mm belső nyílású kulccsal történik (nem tartozék). Biztosítani kell a szükséges szerelési helyet a motor körül. A meghajtó helyzetjelző gyűrűvel rendelkezik, melyet az üzembehelyezés előtt illeszteni kell, a elmozdulás után jelzi a szelep végállását.

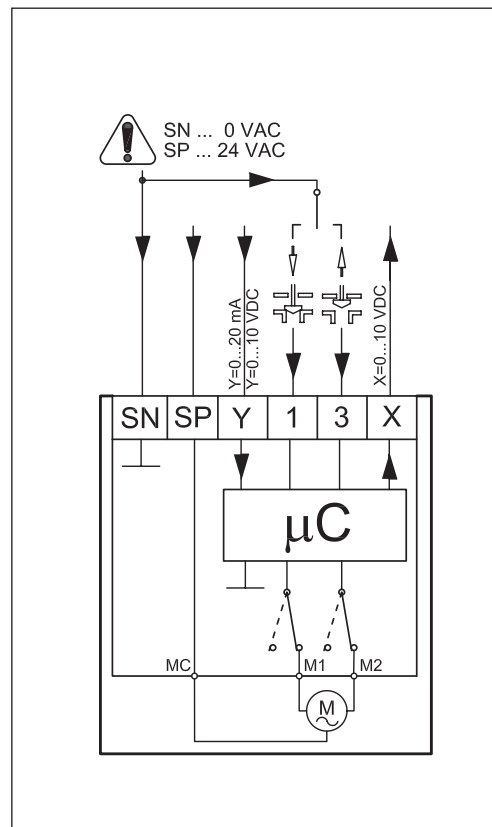
#### Elektromos szerelés

Az elektromos szereléshez le kell szerelni a burkolatot. Két M16x1,5 mm-es kábelbemenettel rendelkezik. A megadott IP védetséghez megfelelő, szabványos kábeltömítést kell alkalmazni.

### Elektromos bekötés



Csak 24 V-os váltóáram!



Kábel hossza	Ajánlott vezeték keresztmetszet
0 - 50 m	0.75 mm <sup>2</sup>
> 50 m	1.5 mm <sup>2</sup>

Működtető feszültség (SP) 24 V

Közös vezeték (SN) 0 V

Bemeneti jel (Y) 0...10 V  
 (2...10 V)  
 0...20 mA  
 (4...20 mA)

Kimeneti jel (X) 0...10 V  
 (2...10 V)

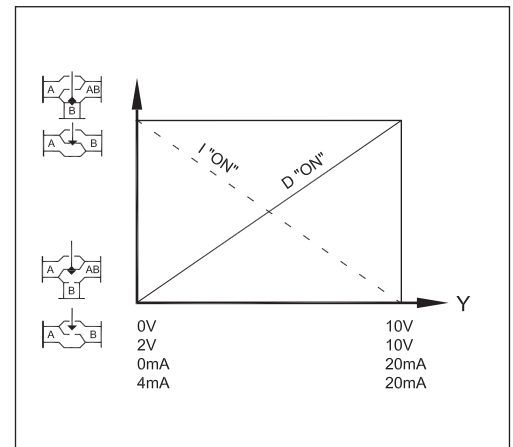
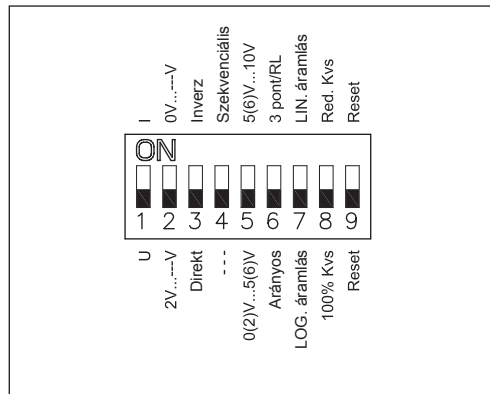
#### Automatikus szeleplöket beállítás:

Mikor a felszerelt meghajtót először áram alá helyezzük a motor automatikusan alkalmazkodik a szelep löketéhez. A 9-es kapcsoló átkapcsolásával az eredeti alaphelyzet visszaállítható a motor leszerelése után.

#### Ellenőrző LED:

A vörös ellenőrző LED a meghajtó burkolata alatt található. A LED segítségével három különböző működési mód ellenőrizhető: Szabályos működés (folyamatosan világít), Önbeálló működés (1 villanás másodpercenként), Hibás működés (3 villanás másodpercenként).

**DIP kapcsolók beállítása**



A szelepszabályozó levehető fedele alatt található a funkcióválasztó DIP kapcsolók. Ha a 6-os kapcsoló ON állásban van, a meghajtó 3-pont szabályozó motorként fog üzemelni. A kapcsolók segítségével a következő funkciók választhatók:

- **1-es kapcsoló: U/I - Vezérlőjel kiválasztás:**  
OFF állásban feszültséggel, ON állásban áramjel a választott vezérlőjel típusa.
- **2-es kapcsoló: 0/2 - Vezérlőjel tartománya:**  
Ha OFF állásban van, a vezérlőjel 2-10 V (feszültséggel esetén) tartományban, vagy 4-20 mA (áramjel esetén) tartományban szabályoz. Ha ON állásban van, a vezérlőjel 0-10 V, vagy 0-20 mA tartományban szabályoz.
- **3-as kapcsoló: D/I - Direkt, vagy fordított működés:**  
Ha OFF állásban van, a meghajtó növekvő feszültség/áramjel hatására lefelé mozgat. Ha ON állásban van, növekvőfeszültség/áramjel hatására felfelé mozgat.
- **4-es kapcsoló: 0..5V/5...10V - Vezérlőjel előválasztás:**  
OFF állásban, a meghajtó 0(2)..10V, vagy 0(4)..20mA tartományban működik. ON állásban, a meghajtó 0(2)..5 (6)V, vagy 0(4)..10 (12)mA, ill. 5(6)..10V vagy 10(12)..20mA tartományban üzemel.
- **5-ös kapcsoló: Vezérlőjel tartomány választás ha a 4-es kapcsoló ON állásban van:**  
Ha OFF állásban van, a meghajtó 0(2)..5 (6)V, vagy 0(4)..10 (12)mA tartományban üzemel. Ha ON állásban van, a meghajtó is 5(6)..10V, vagy 10(12)..20mA vezérlőjellel működik

• **6-os kapcsoló: Arányos vagy 3-pont szabályozási mód választás:**  
Ha OFF állásban van, a meghajtó az arányos vezérlőjel szerint fog üzemelni. Ha ON állásban van, a meghajtó 3-pont szabályozóként működik.

- **7-es kapcsoló: LOG/LIN -szelep karakterisztika választás<sup>1</sup>:**  
Logaritmikus szelep esetén OFF állásba kell kapcsolni, lineáris karakterisztikájú szelep esetén pedig ON állásba. Ekkor mindkét esetben, a vezérlőjellel arányos térfogatáram halad át a szelepen.
- **8-as kapcsoló: 100% K<sub>vs</sub>/Csökkentett K<sub>vs</sub> érték választás<sup>1</sup>:**  
Ha OFF állásban van, a motor 100 % K<sub>vs</sub> értéket enged meg. Ha ON állásban van, a szelep K<sub>vs</sub> értéke két járatos K<sub>vs</sub> érték középértékére fog csökkenni (motor oldali korlátozással). (Pl.: egyik szelep K<sub>vs</sub> értéke 16, a 8-as kapcsolót ON állásba tesszük – ekkor a maximum K<sub>vs</sub> érték a szelepen 13 (a két standard K<sub>vs</sub> érték 16 és 10).

<sup>1</sup> Megjegyzés: Csak egyenszázalékos karakterisztikával rendelkező szelepeknél alkalmazható

- **9-es kapcsoló:**  
A kapcsoló átbillentésével a motor oda-vissza végigfut a szelep teljes löketén.

## Üzembe helyezés

A teljes mechanikai és elektromos szerelés után végezzük el a szükséges ellenőrzéseket:

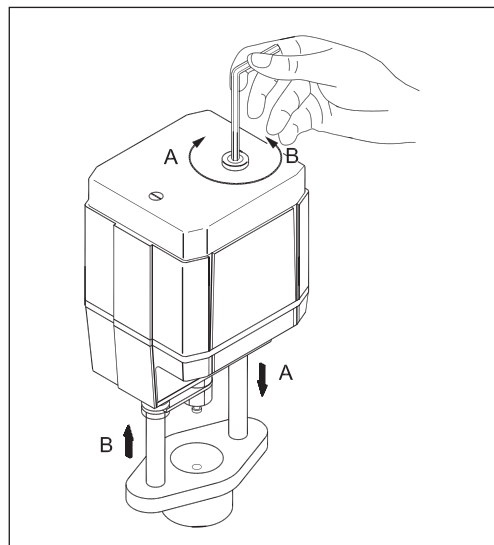
- A megfelelő szigetelés hiánya (főleg gőz közeg rendszerekben) égéses balesetet okozhat.
- Helyezzük áram alá a meghajtót. Ekkor a motor önbeálló szelepelmelkedés funkciója működésbe lép.
- Mozgassuk a meghajtót a megfelelő szabályozójel segítségével és ellenőrizzük, hogy a szelepszár mozgása a kívánt alkalmazásnak megfelel-e.
- Győződjünk meg, hogy a meghajtó végig fut-e a teljes szelepúthosszon a megfelelő szabályozójel hatására. Ezzel a művelettel állítjuk be a szelep löketét.

A fenti műveletek elvégzése után a motor üzemkész állapotban van.

## Üzembe helyezés / Ellenőrzés:

Ha a nulla kimenetet (SN) direkt rákötjük az 1-es, vagy 3-as kimenetre, a szelep típusától függően, a meghajtó teljesen nyitja/zárja a szelepet.

## Kézi működtetés

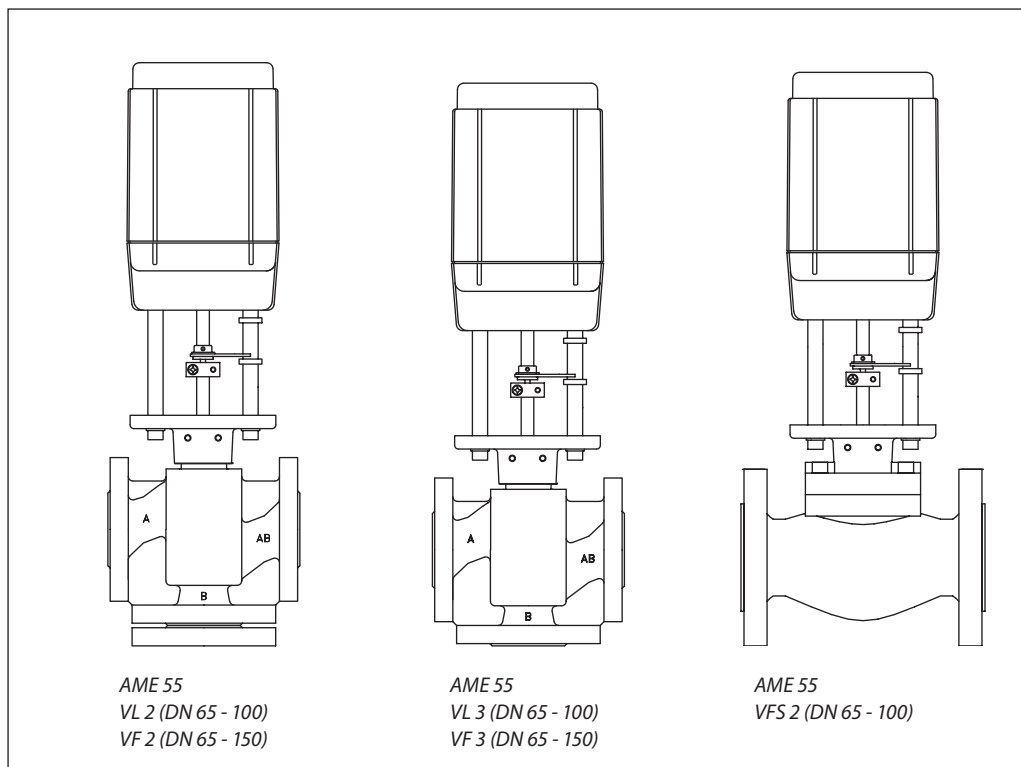


A szelep kézi mozgatásához forgassuk a 4 mm belső nyílású kulccsal (nem tartozék) azt a szükséges helyzetbe. Ügyeljünk a forgatási jelekre.

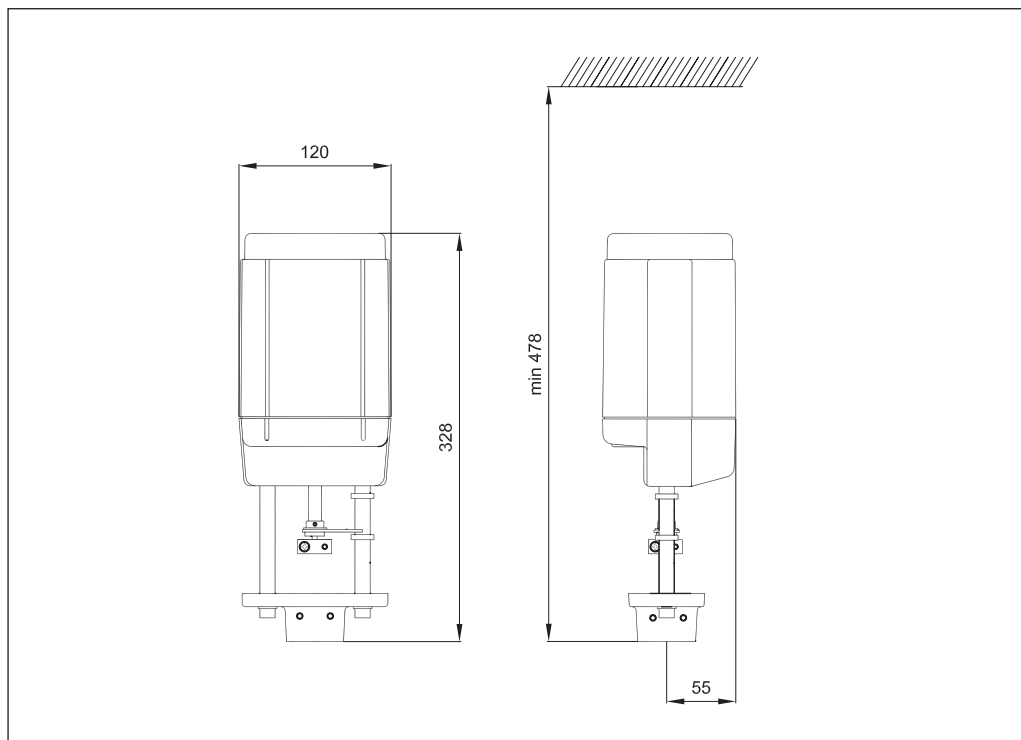
- Szüntessük meg a vezérlő feszültséget
- A belső nyílású kulccsal álljunk a kívánt helyzetbe
- Állítsuk a szelepet zárt állásba
- Adjuk vissza a vezérlő feszültséget

Ha a kézi működtetés megtörtént az X és Y jelek nem reálisak, amíg a meghajtó valamelyik véghelyzetbe nem kerül. Ha ez nem elfogadható, újraállítás (reset), vagy aktív helyzetjelző készlet alkalmazása szükséges.

**Szelepszegítő motor-  
szelep kombinációk**



**Méreték (mm)**





## KARBANTARTÁS ÉS BIZTONSÁGI ELŐÍRÁSOK



**FIGYELEM! A karbantartás megkezdése előtt a készüléket feszültségmentesíteni kell!**  
A készülék felszerelését, üzembehelyezését, karbantartását csak szakképzett, erre jogosult személy végezheti!

**A rendszeres (évente egy alkalommal, lehetőleg a fűtési időszak előtt) felülvizsgálatot, illetve karbantartást szakemberrel végeztesse el, hogy készüléke minél hosszabb ideig megőrizze működőképességét!**

A nem megfelelő használatából bekövetkező károkra jótállási kötelezettségünk nem terjed ki!  
(Lásd általános szerződési feltételek.)

A meghibásodott elemek, alkatrészecskék csak eredeti alkatrészecskékkel pótolhatók!

A katalóguslapot a berendezéshez csomagolt egyéb utasítások kiegészíthetik!

Ezen utasításokat a készülék alkalmazásánál be kell tartani.

A készülék csak a katalógus szerinti működési körülmények között üzemeltethető.

A biztonságos üzemeltetést akadályozó zavarokat, meghibásodásokat kérjük jelentse be vevőszolgálatunknál.



Kérjük hogy a feleslegessé vált elektromos és elektronikus készülékeket a veszélyes hulladék gyűjtésére kijelölt helyen adja le.

Ez a szimbólum azt jelzi, hogy ne kezelje a készüléket háztartási hulladékként.

E termékkel kapcsolatos további információkat és válaszokat itt kaphat:



**Elcon Electronic Kft.**

1105 Budapest, Ihász u. 10.

Telefon:	+36 1 260 1399
Telefax:	+36 1 260 3909
Hotline:	+36 20 928 9192
Internet:	www.elcon.hu
E-mail:	vevoszolgalat@elcon.hu
Műszaki információk:	elcon@elcon.hu



A katalógusban megjelenő eszközök általános ipari alkalmazásra használhatók fel. Nem minősülnek építési terméknek. Az alkalmazás és üzemeltetés során a szakterületre vonatkozó általános szabályok szerint kell eljárni. Biztonsági célokra az adott eszköz katalóguslapján feltüntetett leírás szerint használhatók fel.

A katalógusban, termékismertetőkből és egyéb írásos anyagokban, mint például műszaki rajzokban és ajánlatokban lévő műszaki és egyéb adatokat a vevőnek átvétel és alkalmazás előtt meg kell vizsgálni. Ugyanez érvényes a szóban adott javaslatokra, tanácsadásra, valamint a vevőnek nyújtott egyéb kiegészítő szolgáltatásokra. A vevő ezekből az anyagokból és járulékos szolgáltatásokból az ELCON ELECTRONIC Kft., vagy munkatársai ellen semmilyen követelményt, vagy jogot nem formálhat. Az ELCON ELECTRONIC Kft. nem vállal felelősséget a katalógusban és más nyomtatott anyagban lévő esetleges tévedésekért, hibákért valamint fenntartja a jogot, hogy termékeit értesítés nélkül megváltoztassa.

